

Reformstorm med flere forventninger til frivillige

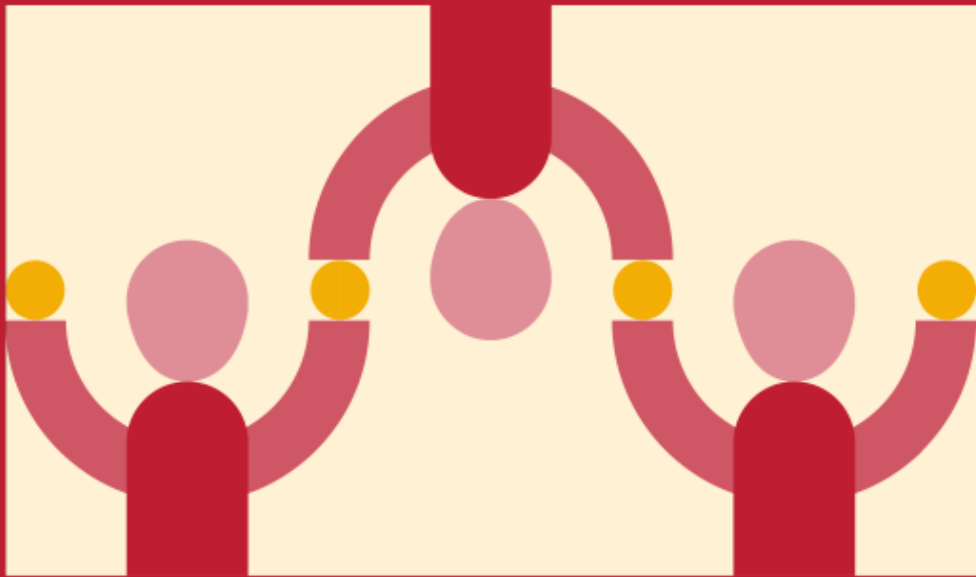
Hvordan bringe mennesker ind i fællesskaber, gøre foreninger stærkere og øge den lokale sammenhængskraft?

Brobygning og samarbejde

Andel af befolkningen der har været frivillige

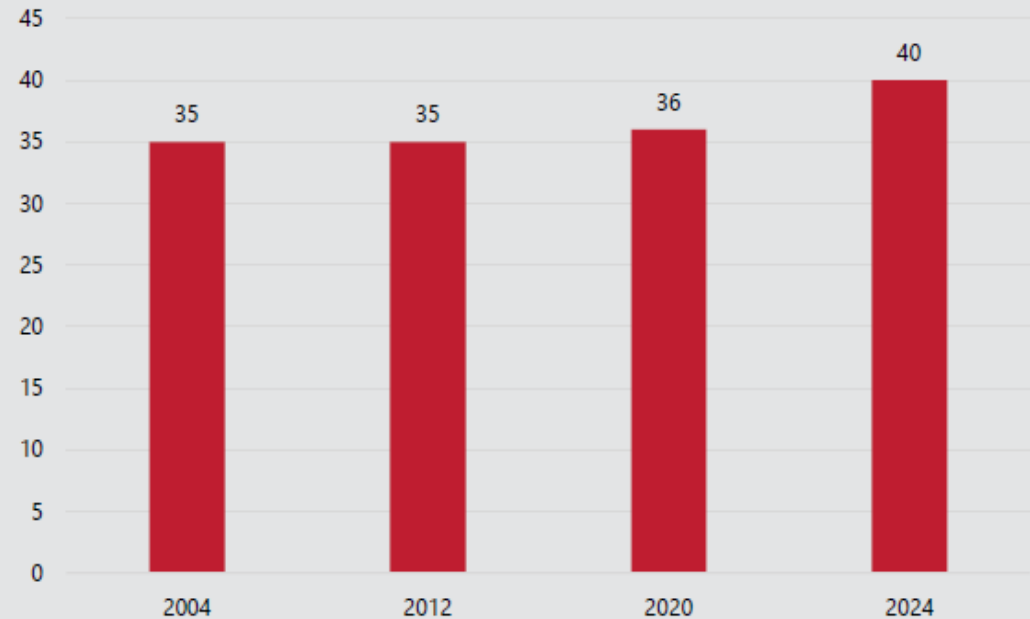
En repræsentativ befolkningsundersøgelse af udviklingen i danskernes frivillige arbejde

VIVÉ



Figur 2.1 Andel af den danske befolkning, som har udført frivilligt arbejde inden for det seneste år inden for mindst 1 af 14 områder. 2004-2024. Procent.

Akkumuleret antal.



Anm.: 2020 og 2024 er baseret på vægtede tal.

Kilde: Frivillighedsundersøgelserne 2004, 2012, 2020 og 2024.



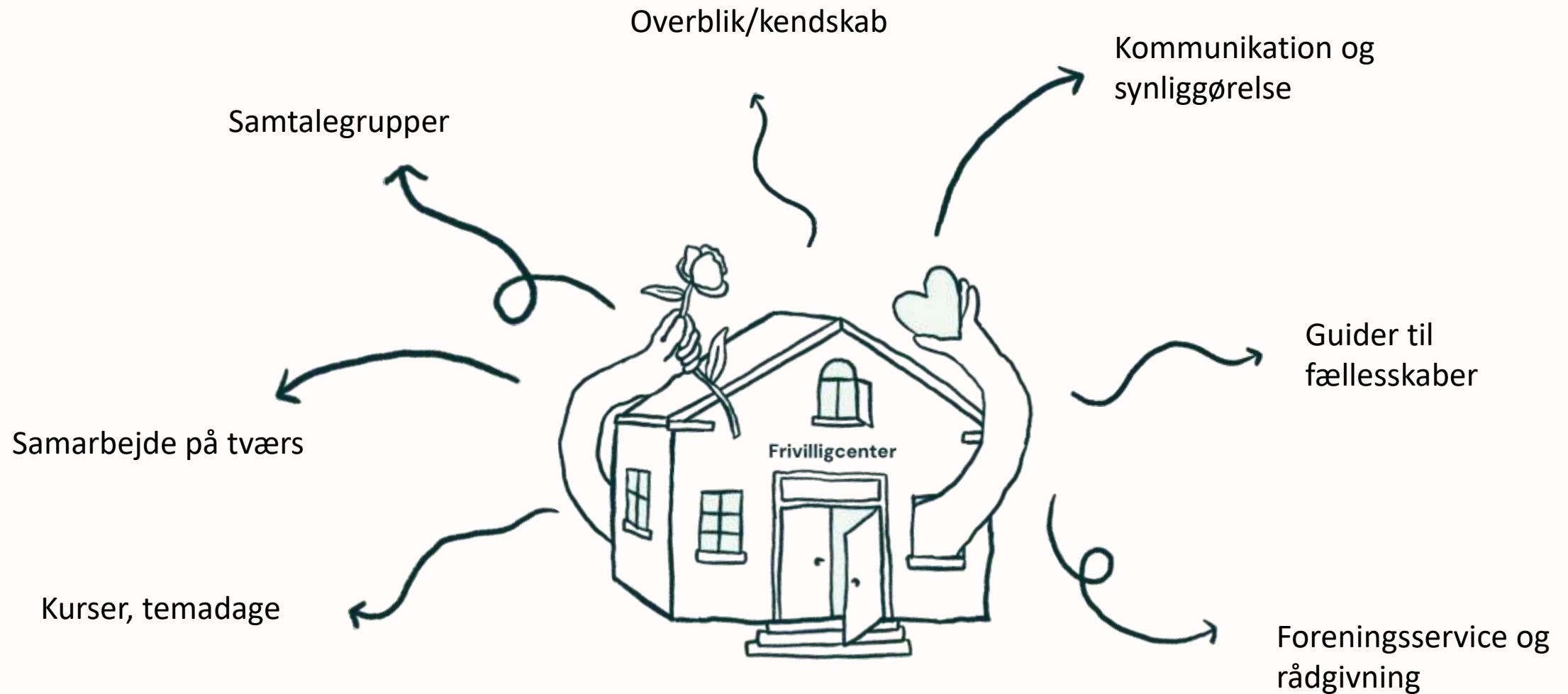
Frivilligcentre og Selvhjælp Danmark (FriSe)

82 medlemmer – ca. 6.500 lokale medlemsforeninger

- Deltagelse
- Kapacitetsopbygning
- Samarbejde

Frivillig Fredag, Frivilligjob og Socialkompas.

Frivilligcentres kerneaktiviteter



Reformstorm

Ældrereformen (træder i kraft 1 juli 2025): Civilsamfund og pårørende skal inddrages aktivt i ældreplejen, hvilket styrker lokale fællesskaber og understøtter værdige ældreliv.

Sundhedsreformen (aftalt november 2024): Samarbejde med civilsamfundsaktører i forebyggelse og støtte til sårbare grupper.

Barnets Lov (trådte i kraft 1 januar 2024): Kommuner forpligtes til at inddrage civilsamfundet i udformningen af en sammenhængende børnepolitik og giver frivillige organisationer en rolle i forebyggelse og støtte til børn og familier.

Beskæftigelsesreformen 2025: Civilsamfundet inviteres ind som medspiller med indsatser for at hjælpe udsatte grupper i job og fællesskab.

KL's udspil: Fremtidens forebyggelse 2024: Forebyggelse skal bygge på stærke, lokale fællesskaber og partnerskaber med civilsamfundet. Kommunerne opfordres til at skabe fleksible rammer for frivillighed og medborgerskab. Fællesskaber ses som nøglen til mental sundhed, trivsel og social sammenhængskraft.

Hvorfor reformstorm?

Effektivitet:

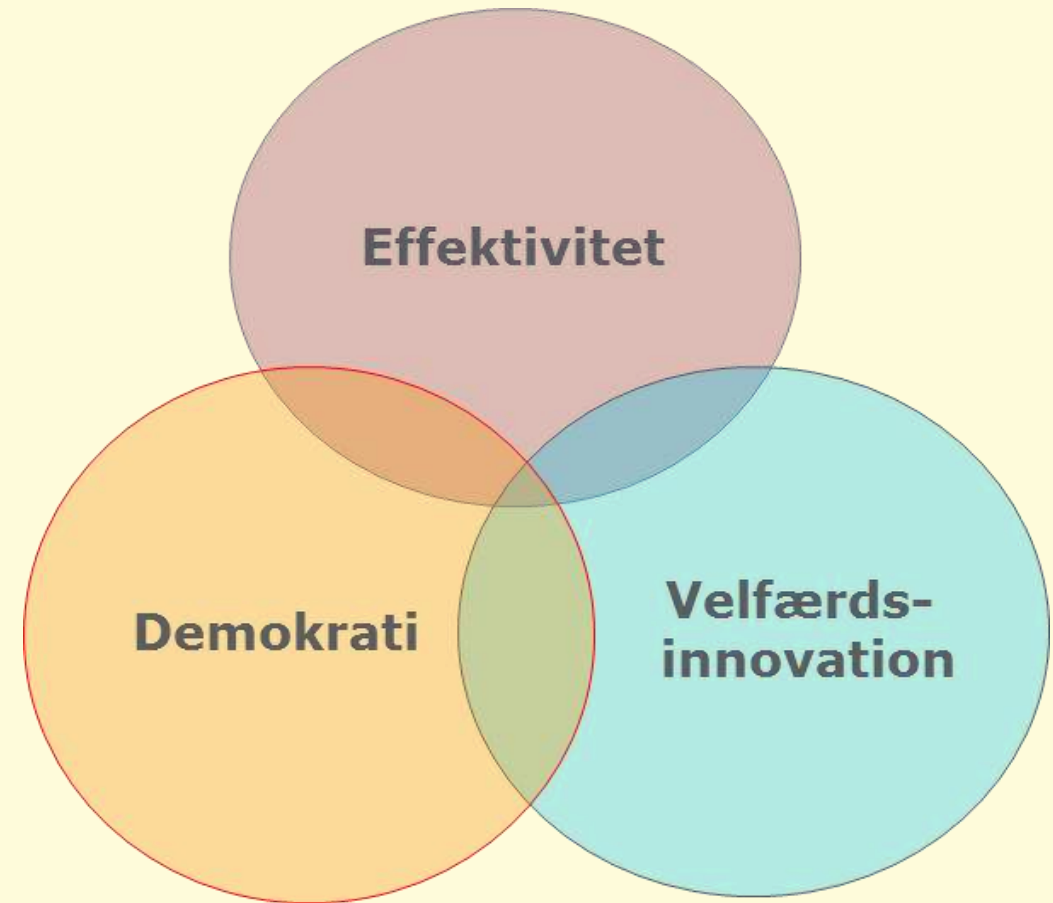
- Velfærden under pres – brug for mere effektiv styring
- Flere ressourcer

Demokrati:

- Inddragelse af borgere og aktiv deltagelse
- Medborgerskab og ejerskab

Velfærdsforbedring:

- Bedre løsninger i fællesskab
- Helhedsorienteret perspektiv – siloer samarbejder





Brobygning og samarbejde

Hvorfor brobygning?

Ca. 20 % har større eller mindre udfordringer i livet, som gør det svært at indgå i fællesskaber

470.000 voksne er svært ensomme

- Støtte mennesker til at blive en del af et værdifuldt og meningsfuldt fællesskab.
- Mindske de barrierer, som forhindrer dem i at blive del af et fællesskab – skabe tryghed hele vejen.
- Brobygning mellem fællesskaber – eks. mellem kommunale tilbud og foreninger eller mellem foreninger:

Hvorfor samarbejde?

- Problemer vi ikke har fundet en løsning på, eller som ingen kan løse alene.
- Behov for nye løsninger eller forskellige kompetencer - vi kan noget forskelligt og kan sammen skabe bedre løsninger og mere kvalitet.
- Skabe en mere helhedsorienteret indsats omkring det enkelte menneske.
- Styrke tilliden og samarbejdet mellem civilsamfund og kommunen.
- Mere varige (strukturelle) forandringer.

Brobygningsmo del

Formidler

Fællesskabsguide og følgeven

Rådgiver

Kendskab

Et samlet og tilgængeligt online overblik som fundamentet for at finde det fællesskab, der bedst matcher den enkeltes ønsker, behov og ressourcer.

Følgeskab

Afklarende og motiverende samtale(r), der støtter den enkeltes lyst til og mod på at deltage – og støtte på vejen hen til og ind i fællesskabet.

Værtskab

God og tryk velkomst, der sikrer, at nye deltagere føler sig set og budt indenfor og lettere kan indgå i fællesskabet.

Fællesskab

Den enkeltes tilknytning til og mulighed for at indgå i fællesskabet på egne præmisser – i et gensidigt, værdifuldt samvær med andre.

Henviser

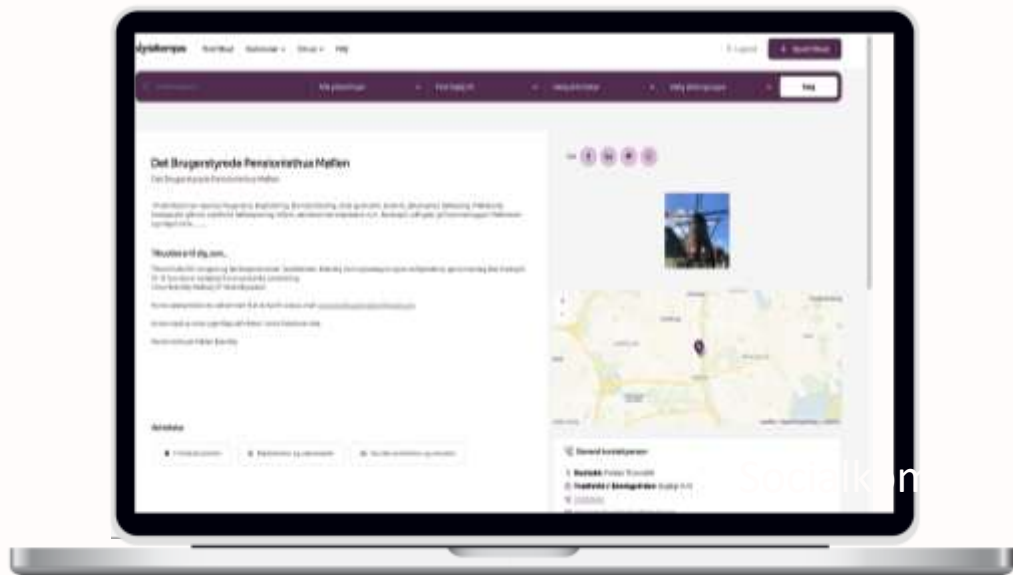
Vært

”Hvis vi kan finde fællesskaberne, så er det nemmere at finde Et relevant fællesskab”

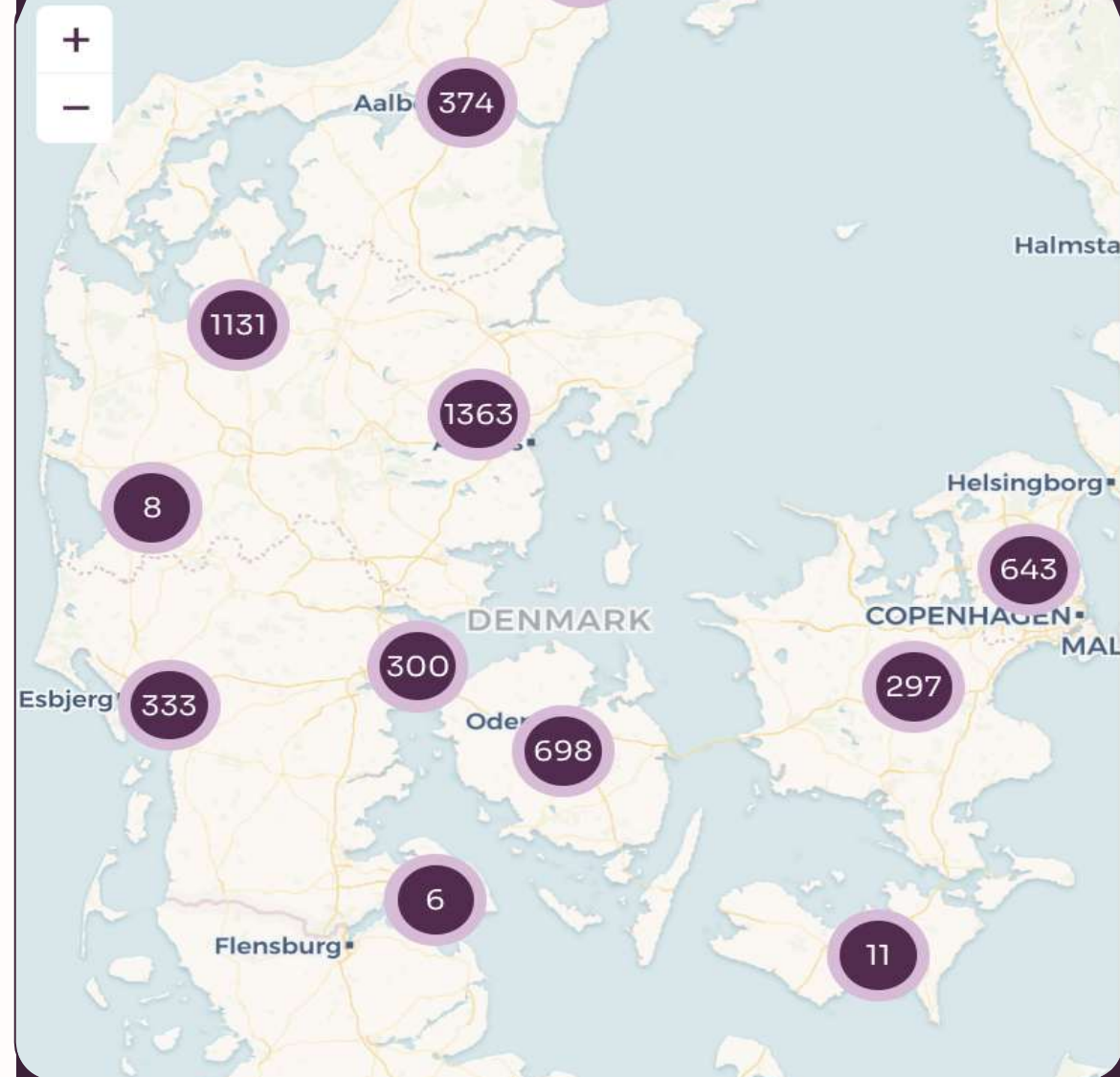


Socialkompas

— infrastruktur til brobygning



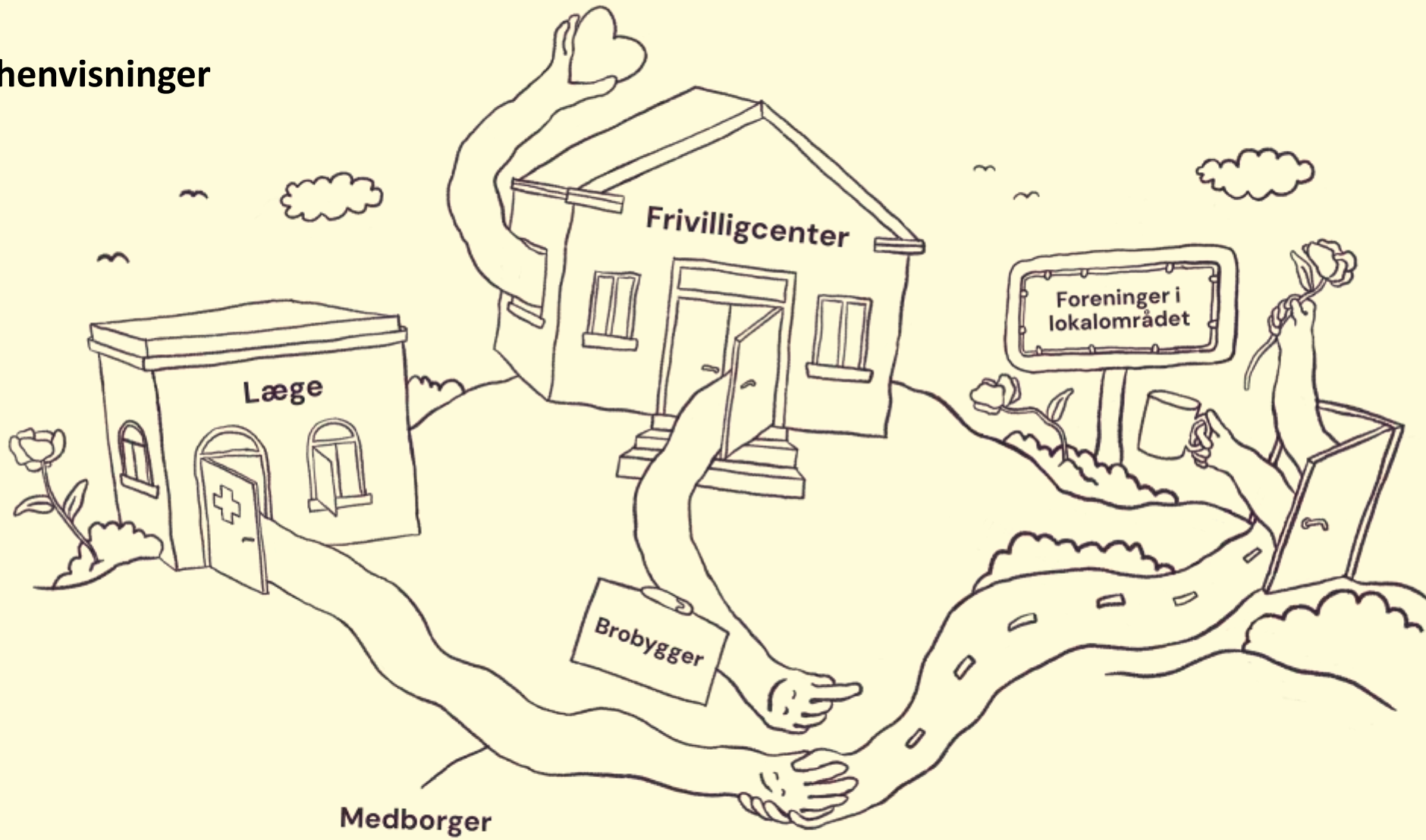
- Online overblik over frivillige aktiviteter og tilbud samt uvisiterede kommunale tilbud
- Skabes og vedligeholdes i samarbejde
- Borgerne får adgang til hjælp, støtte og fællesskaber – enten selv eller med hjælp fra en henviser.



- 5.219 tilbud fundet hos 1.151 organisationer
- Udvides snart til idræt og kultur
- Socialkompas online i 50 kommuner

Henviser - det kræver samarbejde

- sociale henvisninger



Henvisere

Personer i kontakt med mennesker, som ønsker at være en del af et fællesskab eller at deltage i aktiviteter sammen med andre:

- Læger, lægesekretærer, sundhedsplejersker
- Jobkonsulenter og socialrådgivere
- Fysio- og ergoterapeuter
- Bostøtter, social- og sundhedsassistenter, hjemmehjælper
- Medarbejdere i socialpsykiatrien eller på bosteder
- Uddannelser
- Apoteker, biblioteker, frisører, fodterapeuter m.m.
- Foreninger

**Brobygning mellem fællesskaber
- vi kan noget, men ikke det hele**





Hvordan bringe mennesker ind i fællesskaber, gøre foreninger stærkere og øge den lokale sammenhængskraft – brobygning og samarbejde.

Værdier for samarbejde

Gensidigt: Værdi for alle parter - hvad er deres særlige formål eller mål for samarbejde

Ligeværdigt: Alles meninger/perspektiver tages alvorligt/hensyn til

Forpligtende: Alle bidrager, men ikke nødvendigvis lige meget eller med det samme

Tillid: Tro på vores styrker, vi kan noget forskelligt og gør alle vores bedste

Varige forandringer: Påvirke de strukturelle rammer for samarbejde, deltagelse og fællesskab.

Tak for ordet

